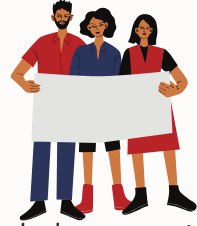


Compte-rendu du Conseil de quartier Montmartre

Le Conseil de quartier s'est tenu le mercredi 22 septembre au Musée de Montmartre et a rassemblé 40 habitant.e.s.



Pour venir à votre rencontre, se sont mobilisé.e.s :

Les élu.e.s :

- Fanny BENARD, Adjointe au Maire du 18e chargée de la participation citoyenne, de la concertation sur les projets d'aménagement et de la mise en œuvre du budget participatif.
- Émile MEUNIER : Conseiller de Paris, délégué auprès du Maire du 18e chargé de l'économie sociale et solidaire, référent du conseil de quartier Montmartre.
- Frédéric BADINA-SERPETTE, Conseiller de Paris, délégué auprès du Maire du 18e chargé de la propreté de l'espace public, du réemploi et de l'économie circulaire.
- Jean-Philippe DAVIAUD, Conseiller de Paris, délégué auprès du Maire du 18e chargé du commerce de l'artisanat et de l'Europe.
- Danièle PREMEL, Adjointe au Maire du 18e chargée de l'éducation populaire, de la mémoire et du monde combattant.
- Sylvie PULIDO, Conseillère déléguée chargée de l'agriculture urbaine et de la biodiversité.
- Victoria BARIGANT, Adjointe au Maire du 18e chargée de la petite enfance, des familles et des droits de l'enfant.
- Antoine DUPONT, Adjoint au Maire du 18e chargé des mobilités, de la voirie et de la transformation de l'espace public.

Les collaborateurs d'Eric Lejoindre, Maire du 18e :

- Vincent BALDO, collaborateur du Maire du 18e en charge de la dénomination, de la vie associative, de l'animation locale, de l'action de sensibilisation, du Budget Participatif, de la mémoire, du monde combattant et de l'éducation populaire.
- Bocar DIALLO, collaborateur du Maire du 18e en charge des mobilités, de la voirie, de la propreté et de la transformation de l'espace public.
- Coraline TILLY, Chargée de la culture, de la démocratie locale, du tourisme, de l'attractivité, du patrimoine, des relations métropolitaines, de la ville du quart d'heure.

Le service démocratie locale :

- Pascale LEMPEREUR, cheffe du service de la démocratie locale à la mairie du 18e.
- Lauriane BROHAN, coordinatrice des Conseils de quartier au service de la démocratie locale à la mairie du 18e.
- Justine SIMON, coordinatrice des Conseils de quartier au service de la démocratie locale à la mairie du 18e.

Le Service Démocratie locale de la Mairie du 18e

Retrouvez-nous sur Facebook et sur www.participezparis18.fr
contact : cq18@paris.fr



Les annonces du Conseil de Quartier :

- Emile MEUNIER a lancé un appel pour participer à une marche exploratoire organisée en partenariat avec le Musée de Montmartre afin d'identifier les lieux remarquables de Montmartre. L' élu a également rappelé l'ouverture de la Fête des Vendanges de Montmartre qui a eu lieu le 6 octobre jusqu'au 10 octobre.
- Jean-Philippe DAVIAUD a annoncé l'appel lancé par Éric LEJOINDRE, Maire du 18^e arrondissement, pour le classement de la Butte Montmartre au patrimoine de l'UNESCO. Retrouvez toutes les informations ici : Classement de la Butte Montmartre au patrimoine - Mairie du 18^e (paris.fr).
- Danièle PREMEL a lancé un appel à mobilisation auprès des habitants pour la constitution d'un groupe de travail autour de la mémoire traitant des thématiques suivantes : la valorisation des femmes emblématiques de l'arrondissement ; l'hommage à Michou ; l'hommage à Danièle Darc.
- Victoria BARIGANT invite les habitants à venir découvrir le Maquis d'Émerveille, au Jardin Frédéric Dard face au 17 rue Norvins 75018 Paris. Il s'agit d'un jardin artistique destiné aux enfants de moins de trois ans et aux adultes les accompagnant.
- Sylvie PULIDO invite les habitants à participer à une réunion publique le 20 novembre afin de mobiliser tout un quartier pour la sauvegarde des moineaux.
- Prise de parole d'une habitante afin de mobiliser les habitants de Montmartre autour de deux projets : un parcours « sport et culture à Montmartre », et une fresque en l'honneur de Suzanne Valadon & Cie (Eric Satie, Utrillo etc.). N'hésitez pas à nous contacter si vous êtes intéressé par ces projets : cq18@paris.fr.

Lors de ce Conseil de quartier des ateliers thématiques se sont tenus portant sur les espaces verts et la végétalisation, la propreté, la voirie et l'espace public, l'occupation abusive de l'espace public et les nuisances sonores ainsi que le lien social. L'objectif était d'établir des constats, pour les habitant.e.s, de poser des questions à leurs élu.e.s et de proposer des groupes de travail citoyens. Nous ajoutons en fin de compte-rendu, les autres thématiques abordées.

Toutes les questions n'ont pas trouvé réponses au Conseil de quartier. Le service démocratie locale s'engage à revenir vers vous pour vous communiquer plus de réponses et de détails sur vos interrogations et propositions dans les semaines et mois à venir.

Le Service Démocratie locale de la Mairie du 18^e

Retrouvez-nous sur Facebook et sur www.participezparis18.fr

contact : cq18@paris.fr



Thématique espaces verts et végétalisation

Constats et questions des habitant.e.s

Prise de parole du cabinet d'Eric Lejoindre, Maire du 18e

- Les rues Norvins, des Saules et Caulaincourt ne sont pas assez végétalisées.
- Les habitants demandent un meilleur entretien du Jardin Frédéric Dard, qu'ils considèrent comme laissé à l'abandon. Le Maquis D'émerveille est une très bonne idée pour les habitants.
- Des travaux ont lieu au sein du square Louise Michel dus aux affaissements : quid du calendrier des travaux ?
- Qui s'occupe des jardins et allées végétalisées sur le boulevard de Clichy ? Est-ce le 9e ou le 18e arrondissement ? Ces espaces ne sont pas entretenus.
- Le square Joëlle Le Tac n'est pas en bon état, côté avenue Junot, à cause des chiens qui ne sont pas tenus en laisse. Pourquoi les propriétaires de chiens ne sont-ils jamais verbalisés ?
- Ne serait-il pas possible de créer un ou deux lieu(x) supplémentaire(s) pour accueillir les chiens ?
- La végétalisation des rues Saules et Caulaincourt est à étudier pour une inscription à la démarche municipale "Embellir votre quartier".

Thématique propreté, voirie et espace public

Constats et questions des habitant.e.s

- Le petit espace au croisement des rues Saint-Vincent et Montcenis est dans un état de malpropreté. Demande d'intervention pour retirer les déchets qui s'accumulent.
- Le collecteur de verre sur l'avenue Junot fait office de lieu de dépôts sauvages.
- L'espace vert de la bouche d'aération de la station de métro Abbesses est très souvent sale.
- Problème de propreté et présence de rats au niveau de la rue Paul Albert.
- Besoin de rendre les corbeilles de rue plus visibles.
- Les habitants félicitent l' élu et la réactivité des services dans le traitement des tags et autres affichages apportés au niveau du pont Caulaincourt.
- Les escaliers de la Butte sont sales, on y retrouve beaucoup de bouteilles cassées le long des escaliers du funiculaire.
- La Cité des Arts est en mauvais état.
- Demande d'aménagement de la rue des Martyrs dans le même esprit que ce qui a été fait dans le 9ème arrondissement.
- Demande d'inscription de la place Blanche dans la liste des futurs aménagements à réaliser.
- Besoin de piétonisation de la Place Jean Marais. Attention les habitants ne sont pas tous favorables à la piétonisation.
- Comment expliquer la non-concertation concernant la piétonisation de plusieurs rues ? (Audran, Trois Frères) ?
- Le mur de l'abreuvoir s'écroule, des barrières ont été posées. Les habitants demandent un planning de ce qu'il va se passer.
- Les rues de la Bonne et Saint-Vincent sont à aménager et à nettoyer, on y trouve des dents creuses.

Prise de parole de l' élu Frédéric Badina-Serpette :

- Concernant le collecteur de verre sur l'avenue Junot la vigilance de la Direction de la Propreté et de l'Eau (DPE) et de la Direction de la Police Municipale et de la Prévention (DPMP) sera sollicitée.
- Concernant la bouche d'aération près de la station de métro des Abbesses il y a un travail à faire avec la RATP et la Direction de la Propreté et de l'Eau (DPE) pour assurer un entretien régulier de cet espace.
- Concernant la Cité des Arts un travail avec les services de la Ville sera engagé.
- Les aménagements de la rue des Martyrs et de la place Blanche pourraient être traités dans le cadre du programme « Embellir votre quartier ».
- Un projet Budget Participatif lauréat, « Montmartre accessible à tous », porté par des habitants du quartier traite de ce besoin de piétonisation.

Groupe de travail citoyen

- Groupe de travail sur une campagne de prévention/sensibilisation contre les déchets, travailler la signalétique. Si vous êtes intéressé par ce groupe de travail, n'hésitez pas à nous contacter : cq18@paris.fr.

Constats et questions des habitant.e.s

Prise de parole des élu.e.s Antoine Dupont, Fanny Benard et Jean-Philippe Daviaud :

- Lassitude des habitants au vu de la dégradation constante du quartier due aux nuisances provoquées par la présence de trop nombreuses terrasses.
 - Recensement des terrasses qui posent énormément de problèmes, il s'agit de celles situées dans les rues suivantes : Abbesses, Audran, des Martyrs, des 3 frères, Aristide Briand et Véron. Les habitants aimeraient être informés s'il y a eu des amendes ou des plaintes auprès des bars dans les rues précitées. Est-il possible d'avoir ces informations auprès de la DPMP ?
 - Les habitants signalent trop d'événements sans autorisation qui ont lieu régulièrement dans le quartier. Certains bars jouent de la musique au 1er étage avec un DJ, Mixity, tous les vendredis, samedis, dimanches. Est-ce autorisé par la Mairie ?
 - Quels sont les moyens de la ville pour stopper les nuisances sonores provoquées par les terrasses trop nombreuses ?
- Des opérations de contrôles des terrasses et des nuisances sont menées depuis de nombreuses années sur le secteur par nos agents, souvent en civil. Depuis la mise en place des extensions de terrasses, les contrôles ont été démultipliés puisque l'ensemble de ces rues a été programmé pour des passages pluri-hebdomadaires et le sont toujours à l'heure actuelle. Le nombre d'amendes établies pour les infractions constatées a également augmenté. Certains établissements de ces rues figurent parmi les plus verbalisés de l'arrondissement avec plusieurs dizaines de PV reçus sur ces deux dernières années et des retraits de terrasses par les services municipaux pour certains d'entre eux. Un travail a également été mené en lien avec le commissariat et les services préfectoraux compétents. Le cas de plusieurs de ces établissements a été discuté en Commission de régulation des débits de boissons du 18^e arrondissement organisé par la Mairie d'arrondissement, instance regroupant services municipaux et préfectoraux, syndicats professionnels et membres associatifs compétents.
 - Les événements sur la voie publique doivent être déclarés à la Préfecture de Police. En cas de constat d'événements non déclarés, vous pouvez solliciter le commissariat pour le leur signaler. Les événements décrits rue des Abbesses sont déclarés. En cas de nuisances, vous pouvez solliciter les services de police.
 - Les établissements ne pourront plus mettre de terrasses sans l'autorisation de la Mairie. Par ailleurs, à partir du 31 octobre 2021, toutes les terrasses estivales seront démontées si elles n'ont pas répondu aux cahiers des charges de la Mairie.
 - Les amendes de 135 euros ne sont pas suffisamment dissuasives pour les commerçants bien que nos agents passent chaque semaine. Certaines amendes administratives plus conséquentes peuvent être établies dans des cas bien définis. La Ville de Paris a plusieurs fois émis le souhait de pouvoir décider du montant des amendes, qui sont les mêmes sur tout le territoire national.

Thématique lien social

Constats et questions des habitant.e.s

- Les habitants notent plusieurs lieux propices à la création du lien social à Montmartre. Par exemple la place Emile Goudeau – en face du Bateau-Lavoir, où on trouve toujours du monde, parfois des musiciens. Mais aussi le Square Burq (même si celui-ci crée quelques nuisances sonores à cause des cages de foot) ou le parc de la Turlure où on rencontre plutôt des familles ou des baby-sitters avec des enfants.
- La place des Abbesses est un espace très vivant, animé par de la musique. Les habitants proposent d'ailleurs que cela devienne la place Michou. Cependant ce n'est pas forcément un lieu de rencontre des habitants de Montmartre mais plutôt un site fréquenté par les touristes.
- Il y a peu de mobilier urbain propice à la rencontre à Montmartre. Par exemple, sur la place Charles Dullin il n'y a plus de bancs. Il n'y a qu'un seul terrain de pétanque libre d'accès dans le quartier. Les habitants ont la sensation que partout où ils peuvent aller il faut consommer. Rien n'est fait pour la rencontre entre habitants. Il faut trouver un équilibre entre la vie quotidienne des habitants et le tourisme.
- Il manque un lieu ouvert pour se réunir, il n'y a pas de salles à louer. Il faut créer un vrai lieu de vie. Les habitants proposent la création d'un Kiosque Citoyen dans le quartier. Un lieu de rencontre, d'animation et d'information sur ce qui se passe dans les quartiers. Le Square Suzanne Buisson pourrait être un bon endroit pour un Kiosque avec buvette.
- Les habitants déplorent que la Villa Radet ne soit pas assez ouverte aux habitants de Montmartre. Il faudrait rendre accessible le jardin.
- Il n'y a plus de centre d'animation aux Abbesses, c'est un manque également. Il y a une nécessité d'un lieu pour les jeunes. Il faudrait ouvrir les Arènes de Montmartre pour les plus jeunes, hors manifestations culturelles.
- Il manque des boîtes à livres, des paniers d'échanges, dans les parcs, près des commerçants. Un lieu idéal serait par exemple à l'angle de la rue des Martyrs et de la rue des Abbesses.
- Il manque d'animations dans les parcs, on pourrait faire venir des comédiens, faire des repas entre habitants, des vidéos grenier.

Prise de parole du cabinet d'Eric Lejoindre, Maire du 18^e :

- Dans le cadre du marché des Centres Paris'Anim qui a été renouvelé en septembre 2020 deux animateurs du CPA Binet sont dédiés à la butte Montmartre. Ils y sont régulièrement (notamment pendant les vacances scolaires) et proposent plusieurs animations et activités aux jeunes du secteur.

Groupe de travail citoyen

- Groupes de travail autour du lien social, de la rencontre. Un projet est en cours concernant la réalisation d'un parcours sport et culture à Montmartre. Le 15 février le groupe se réunira pour organiser une mobilisation sur l'espace public marmars. Un autre projet se monte en parallèle autour d'une fresque en hommage à Suzanne Valadon, le groupe se réunira le 29 janvier à Montmartre pour identifier le mur qui accueillera cette fresque. Si vous êtes intéressé par ces groupe de travail, n'hésitez pas à nous contacter : cq18@paris.fr.

Autres thématiques abordées

Constats et questions des habitant.e.s sur la sécurité et la civilité

- Il y a des problèmes de deal à la Place des Abbesses, au Square des « je t'aime », à 100m du collège Yvonne Le Tac, ainsi qu'à l'angle des rues Orsel et de Clignancourt.
- Les habitants constatent de plus en plus de vols et d'agressions. Serait-il possible de mettre en place des vidéos de protection ?
- Que faites-vous pour lutter contre la présence de dealers dans et autour du parc Louise Michel ?
- Il y a-t-il une police de quartier à appeler en dehors du 17 (Police Secours) pour les petits délits tels que nuisances sonores ou incivilités ?

Prise de parole du cabinet d'Eric Lejoindre, Mairie du 18e

- Le choix de l'implantation des caméras est du ressort de la Préfecture de Police.
- Appeler la Police Municipale au 39 75.

Constats et questions des habitant.e.s sur les mobilités

- Les places de stationnement se sont cruellement réduites avec l'extension "temporaire" des terrasses de café... Comment faire lorsque l'on n'a pas d'autre choix que d'avoir un véhicule pour travailler ? Et que l'on doit tourner 1/2 heure voire 3/4 d'heure chaque jour pour se garer ?
- Trop de trottinettes sur les trottoirs : dangereux pour les enfants et les seniors.

Constats et questions des habitant.e.s sur les commerces et services publics

- Il faudrait occuper l'espace public autrement, avec une diversité commerciale, pas seulement avec des restaurants et des commerces pour touristes. Montmartre bénéficie d'une ambiance particulière, ce manque de diversité commerciale et la mésentente entre commerçants et habitants est pesante.
- Les services publics quittent le bas Montmartre en silence... Pourquoi personne ne s'est battu pour conserver ces lieux très utiles ?

Constats et questions des habitant.e.s sur les aménagements urbains

- Quels sont les projets d'aménagement de Montmartre ?